



ULUYAZI  
YÜKSELİYOR...



EDEBİYAT FAKÜLTESİ



KAFETERYA



MERKEZİ DERSLİK



MERKEZİ DERSLİK



SPOR KOMPLEKSİ



FEN FAKÜLTESİ



FEN FAKÜLTESİ

# ÇANKIRI KARATEKİN ÜNİVERSİTESİ

2011 YILI

KURUMSAL MALİ DURUM VE  
BEKLENTİLER RAPORU



İDARİ BİNA

Temmuz – 2011

## İÇİNDEKİLER

Sunuş	1
2011 YILI KURUMSAL MALİ DURUM VE BEKLENTİLER RAPORU	2
I- 2011 YILI OCAK – HAZİRAN DÖNEMİ BÜTÇE UYGULAMA SONUÇLARI	3
A- BÜTÇE GİDERLERİ	3
- 01-Personel Giderleri	7
- 02-Sosyal Güvenlik Kurumlarına Devlet Primi Giderleri	7
- 03-Mal ve Hizmet Alım Giderleri	8
- 05-Cari Transferler	9
- 06-Sermaye Giderleri	9
- 07-Sermaye Transferleri	10
B- BÜTÇE GELİRLERİ	10
- 03-Teşebbüs ve Mülkiyet Gelirleri	11
- 04-Alınan Bağış ve Yardımlar ile Özel Gelirler	12
- 05-Diğer Gelirler	12
- 06-Sermaye Gelirleri	13
C- FİNANSMAN	14
II- OCAK-HAZİRAN 2011 DÖNEMİNDE YÜRÜTÜLEN FAALİYETLER	14
III- 2011 YILI TEMMUZ-ARALIK DÖNEMİNE İLİŞKİN BEKLENTİ VE HEDEFLER	16
A. BÜTÇE GİDERLERİ	16
B. BÜTÇE GELİRLERİ	16
C. FİNANSMAN	17
IV- 2011 YILI TEMMUZ-ARALIK DÖNEMİNDE YÜRÜTÜLECEK FAALİYETLER	17
EKLER	
D. BÜTÇE GİDERLERİNİN GELİŞİM TABLOSU	
E. BÜTÇE GELİRLERİNİN GELİŞİM TABLOSU	



## SUNUŞ

Üniversitemiz 2011 yılı bütçe uygulamalarının yer aldığı ve kamuoyuna bu uygulamalarla ilgili bilgi verme amacı taşıyan “2011 Yılı Kurumsal Mali Durum ve Beklentiler Raporu” 5018 Sayılı Kamu Mali Yönetimi ve Kontrol Kanununun 30 uncu maddesinde yer alan; “Genel yönetim kapsamındaki idarelerin, ilk altı aylık bütçe uygulama sonuçları, ikinci altı aya ilişkin beklentiler ve hedefler ile faaliyetlerini Temmuz ayı içinde kamuoyuna açıklar” hükmü uyarınca hazırlanan bir rapor niteliği taşımaktadır.

Anılan raporla kamu hizmetlerinin yürütülmesinde ve bütçe uygulamalarında saydamlık ile hesap verilebilirliğin artırılması ve kamuoyunun kamu idareleri üzerindeki genel denetim ve gözetim fonksiyonunun gerektiği şekilde gerçekleştirilmesinin sağlanması amaçlanmıştır.

Bu amaç doğrultusunda özel bütçeli idare statüsünde yer alan Üniversitemize, 2011 yılının ilk altı aylık döneminde tahsis edilen ödeneklerin kaynağı, yürütülen hizmetlere ilişkin kullanım durumu ve bütçe uygulama sonuçları detaylandırılmıştır. Ayrıca, ikinci altı aylık döneme ilişkin beklentiler, hedefler ve yürütülmesi planlanan faaliyetlerin yer aldığı “2011 Yılı Kurumsal Mali Durum ve Beklentiler Raporu” oluşturularak kamuoyunun bilgisine sunulmuştur.

## 2011 YILI KURUMSAL MALİ DURUM VE BEKLENTİLER RAPORU

Kamu kurumlarının gelir-gider bilgilerinin yer aldığı ve kullanımlarına tahsis edilen ödenek tutarlarını gösteren 6091 sayılı 2011 Yılı Merkezi Yönetim Bütçe Kanunu 26 Aralık 2010 tarih ve 27802 mükerrer sayılı Resmi Gazetede yayımlanarak 01.01.2011 tarihi itibarıyla yürürlüğe girmiştir.

Üniversitemize, 2011 Yılı Merkezi Yönetim Bütçe Kanunu ile 38.542.300,00 TL hazine katkısı ve 2.315.700,00 TL öz gelir karşılığı olmak üzere toplam 40.858.000,00 TL bütçe ödeneği tahsis edilmiştir.

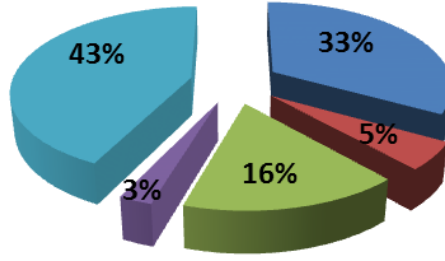


Kullanıma açılan 2011 yılı bütçe ödeneğinin ekonomik kod 1. düzeyde gider kalemleri itibarıyla dağılımı aşağıdaki tablo ve grafikte gösterilmiştir.

### EKONOMİK KODA GÖRE BAŞLANGIÇ ÖDENEĞİ DAĞILIMI TABLOSU

EKONOMİK KOD	ÖDENEK TUTARI
01- Personel Giderleri	13.539.000,00
02- Sosyal Güvenlik Kurumlarına Devlet Primi Giderleri	2.112.000,00
03- Mal ve Hizmet Alım Giderleri	6.684.000,00
05- Cari Transferler	1.023.000,00
06- Sermaye Giderleri	17.500.000,00
<b>TOPLAM</b>	<b>40.858.000,00</b>

## EKONOMİK KODA GÖRE BAŞLANGIÇ ÖDENEĞİ YÜZDESEL DAĞILIM GRAFİĞİ



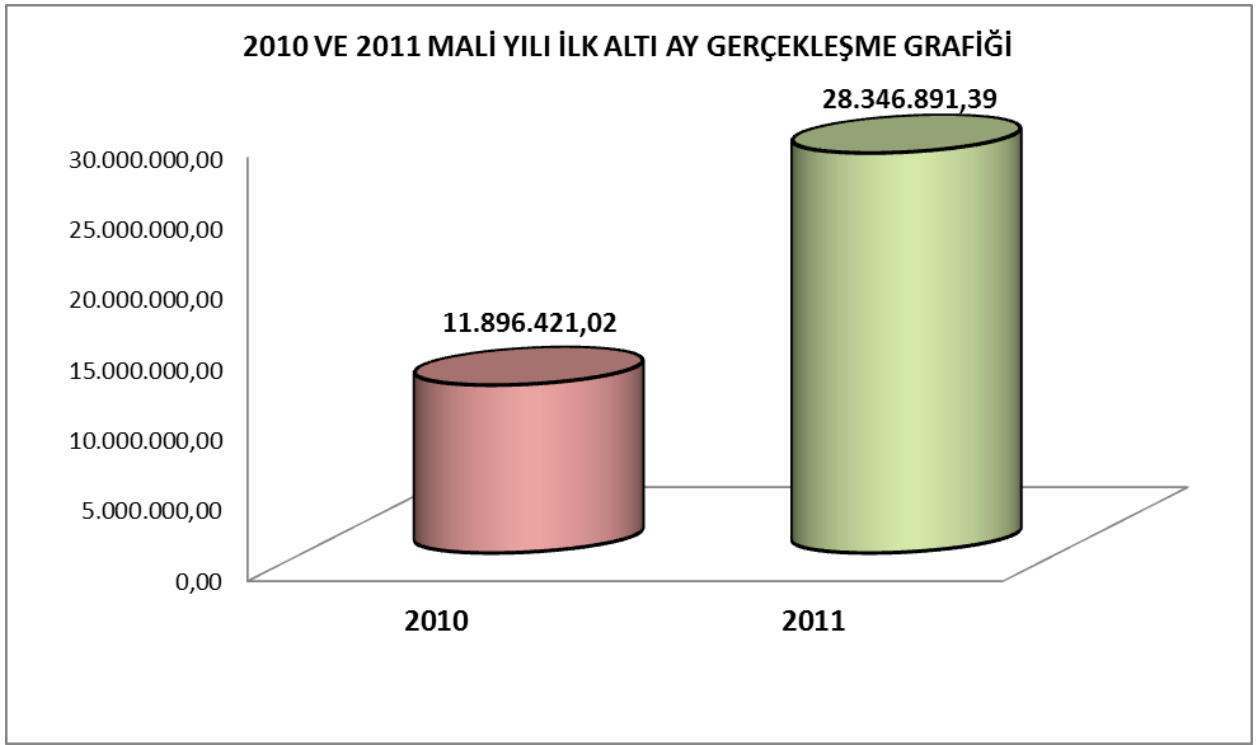
01- Personel Giderleri	02- Sosyal Güvenlik Kurumlarına Devlet Primi Giderleri
03- Mal ve Hizmet Alım Giderleri	05- Cari Transferler
06- Sermaye Giderleri	

### I- 2011 YILI OCAK – HAZİRAN DÖNEMİ BÜTÇE UYGULAMA SONUÇLARI

#### A. BÜTÇE GİDERLERİ:

Üniversitemiz 2011 yılı başlangıç bütçe ödeneği 40.858.000,00 TL olarak belirlenmiştir. Bütçemize yılın ilk altı ayında 16.353.038,98 TL ödenek eklenerek toplam ödenek tutarı 57.211.038,98 TL olmuştur. Söz konusu ödeneğin yılın ilk altı ayında 28.346.891,39 TL birimlerimizin ihtiyaçlarının karşılanabilmesi amacıyla kullanılmıştır. Genel olarak bakıldığında 2010 yılının ilk altı ayında 11.896.421,02 TL ödenek kullanılırken, 2011 yılının ilk altı ayında ise bu oran % 138 artışla 28.346.891,39 TL' ye ulaşmıştır.

Söz konusu ödenek kullanımı ve ekonomik kod bazında hazırlanmış aylık gider tablolarına aşağıda detaylı olarak yer verilmiştir. Gider kalemleri içerisinde en fazla paya sahip olan 06-Sermaye Giderleridir. Sonrasında sırasıyla 01-Personel Giderleri ile 03-Mal ve Hizmet Alımı Giderlerinde önemli ölçüde ödenek kullanımı gerçekleştiği görülmektedir. Meydana gelen bu ödenek kullanım artışının ilk nedeni Uluyazı Yerleşke inşaatının devam ediyor olması ve personel sayımızda oluşan artıştır. Ayrıca öğrenci sayımızda oluşan artışa bağlı olarak sunulan hizmetlerde de önemli ölçüde bir maliyet artışı oluşmaktadır. Bu kapsamda 2010 yılının birinci altı aylık dönemine oranla 2011 yılında 01-Personel Giderleri ve 06-Sermaye Giderleri ekonomik kodlarında önemli oranda gider gerçekleşmesi olduğu, buna karşılık 03- Mal ve Hizmet Alım Giderlerinde ise diğer gider kalemlerine nazaran daha az bir gider artışı olduğu tespit edilmiştir.



**EKONOMİK KOD DÜZEYİNDE KARŞILAŞTIRMALI HARCAMA TABLOSU**

<i>EKONOMİK KOD</i>	<i>2010 YILI HARCAMA</i>	<i>2011 YILI HARCAMA</i>	<i>ARTIŞ ORANI (%)</i>
<i>01- Personel Giderleri</i>	<i>5.192.918,15</i>	<i>8.966.551,05</i>	<i>73</i>
<i>02- Sosyal Güvenlik Kur. Devlet Primi Giderleri</i>	<i>849.106,76</i>	<i>1.448.152,60</i>	<i>70</i>
<i>03- Mal ve Hizmet Alım Giderleri</i>	<i>3.072.704,84</i>	<i>3.539.532,21</i>	<i>15</i>
<i>05- Cari Transferler</i>	<i>246.600,00</i>	<i>570.667,45</i>	<i>131</i>
<i>06- Sermaye Giderleri</i>	<i>2.535.091,27</i>	<i>12.321.988,08</i>	<i>386</i>
<i>07- Sermaye Transferleri</i>	<i>0,00</i>	<i>1.500.00,00</i>	
<b><i>TOPLAM</i></b>	<b><i>11.896.421,02</i></b>	<b><i>28.346.891,39</i></b>	<b><i>138</i></b>

2011 YILI OCAK AYI BÜTÇE GİDERLERİ TABLOSU

<i>EKONOMİK KOD</i>	<i>HARCAMA</i>
<i>01- Personel Giderleri</i>	1.209.723,47
<i>02- Sosyal Güvenlik Kurumlarına Devlet Primi Giderleri</i>	227.196,64
<i>03- Mal ve Hizmet Alım Giderleri</i>	148.724,35
<i>05- Cari Transferler</i>	44.515,72
<i>06- Sermaye Giderleri</i>	0,00
<i>07-Sermaye Transferleri</i>	0,00
<b>TOPLAM</b>	<b>1.711.160,18</b>

2011 YILI ŞUBAT AYI KÜMÜLATİF BÜTÇE GİDERLERİ TABLOSU

<i>EKONOMİK KOD</i>	<i>HARCAMA</i>
<i>01- Personel Giderleri</i>	3.234.862,08
<i>02- Sosyal Güvenlik Kurumlarına Devlet Primi Giderleri</i>	557.261,31
<i>03- Mal ve Hizmet Alım Giderleri</i>	713.676,11
<i>05- Cari Transferler</i>	109.693,32
<i>06- Sermaye Giderleri</i>	880.664,38
<i>07-Sermaye Transferleri</i>	0,00
<b>TOPLAM</b>	<b>5.496.157,20</b>

2011 YILI MART AYI KÜMÜLATİF BÜTÇE GİDERLERİ TABLOSU

<i>EKONOMİK KOD</i>	<i>HARCAMA</i>
<i>01- Personel Giderleri</i>	4.592.589,23
<i>02- Sosyal Güvenlik Kurumlarına Devlet Primi Giderleri</i>	778.863,93
<i>03- Mal ve Hizmet Alım Giderleri</i>	1.244.281,87
<i>05- Cari Transferler</i>	155.557,38
<i>06- Sermaye Giderleri</i>	2.055.552,78
<i>07-Sermaye Transferleri</i>	0,00
<b>TOPLAM</b>	<b>8.826.845,19</b>

2011 YILI NİSAN AYI KÜMÜLATİF BÜTÇE GİDERLERİ TABLOSU

<i>EKONOMİK KOD</i>	<i>HARCAMA</i>
<i>01- Personel Giderleri</i>	6.094.021,89
<i>02- Sosyal Güvenlik Kurumlarına Devlet Primi Giderleri</i>	1.002.316,53
<i>03- Mal ve Hizmet Alım Giderleri</i>	2.186.429,35
<i>05- Cari Transferler</i>	478.503,40
<i>06- Sermaye Giderleri</i>	3.936.439,34
<i>07- Sermaye Transferleri</i>	1.500.000,00
<b>TOPLAM</b>	<b>15.197.710.51</b>

2011 YILI MAYIS AYI KÜMÜLATİF BÜTÇE GİDERLERİ TABLOSU

<i>EKONOMİK KOD</i>	<i>HARCAMA</i>
<i>01- Personel Giderleri</i>	7.584.475,09
<i>02- Sosyal Güvenlik Kurumlarına Devlet Primi Giderleri</i>	1.223.799,86
<i>03- Mal ve Hizmet Alım Giderleri</i>	2.786.159,44
<i>05- Cari Transferler</i>	522.503,40
<i>06- Sermaye Giderleri</i>	8.135.392,87
<i>07- Sermaye Transferleri</i>	1.500.000,00
<b>TOPLAM</b>	<b>21.752.330.66</b>

2011 YILI HAZİRAN AYI KÜMÜLATİF BÜTÇE GİDERLERİ TABLOSU

<i>EKONOMİK KOD</i>	<i>HARCAMA</i>
<i>01- Personel Giderleri</i>	8.966.551,05
<i>02- Sosyal Güvenlik Kurumlarına Devlet Primi Giderleri</i>	1.448.152,60
<i>03- Mal ve Hizmet Alım Giderleri</i>	3.539.532,21
<i>05- Cari Transferler</i>	570.667,45
<i>06- Sermaye Giderleri</i>	12.321.988,08
<i>07- Sermaye Transferleri</i>	1.500.000,00
<b>TOPLAM</b>	<b>28.346.891,39</b>

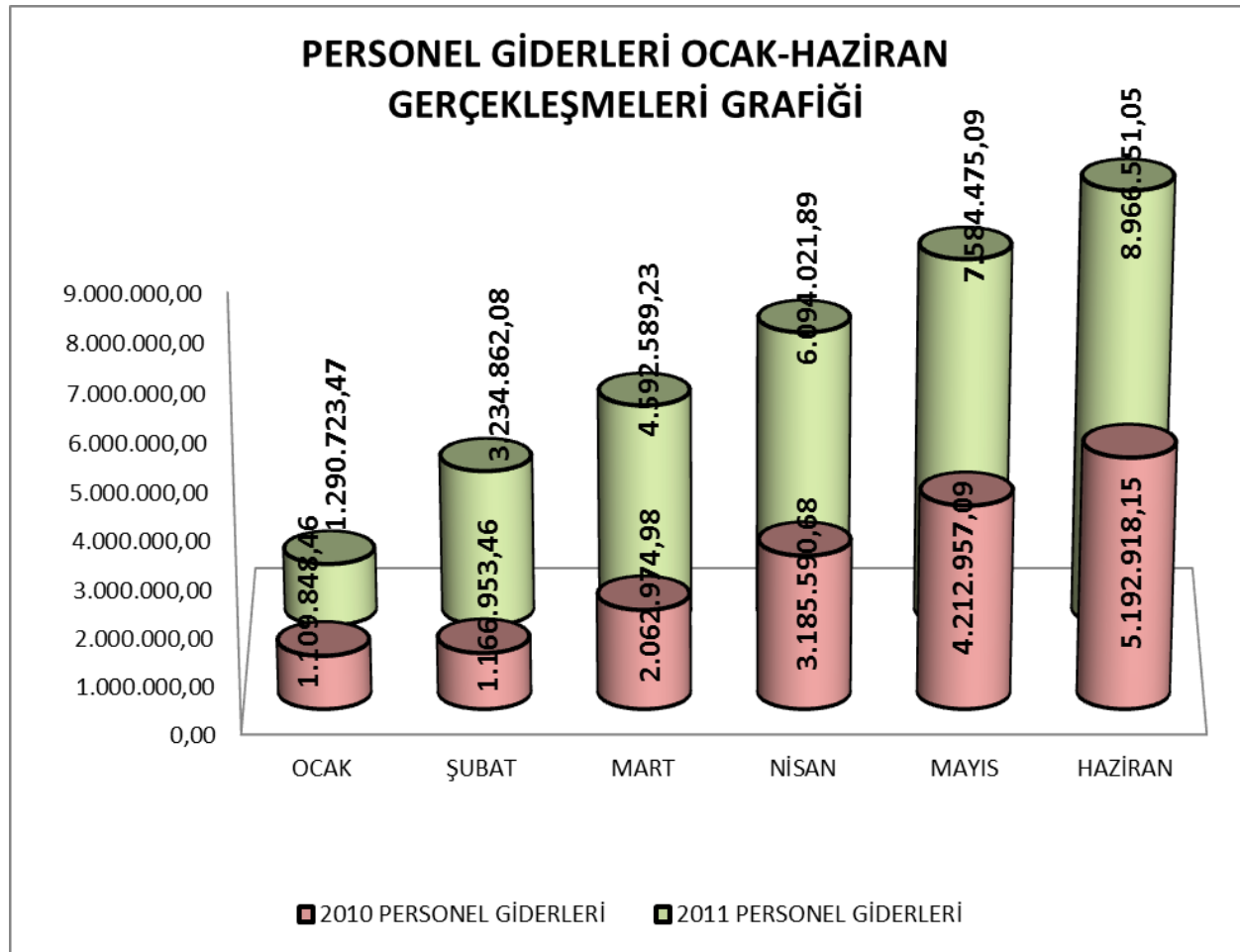


## Tablo Açıklamaları;

### 01-Personel Giderleri:

Personel giderleri için 2010 yılında 7.938.000,00 TL ödenek tahsis edilmiştir. Bu ödenekten yılın ilk altı ayında 5.192.918,15 TL gider gerçekleşmiş, 2011 yılında ise tahsis edilen 13.539.000,00 TL ödeneğin 8.966.551,05 TL' si kullanılmıştır. Buna göre 2010-2011 yılları karşılaştırmalı harcama artış oranı % 73 olmuştur.

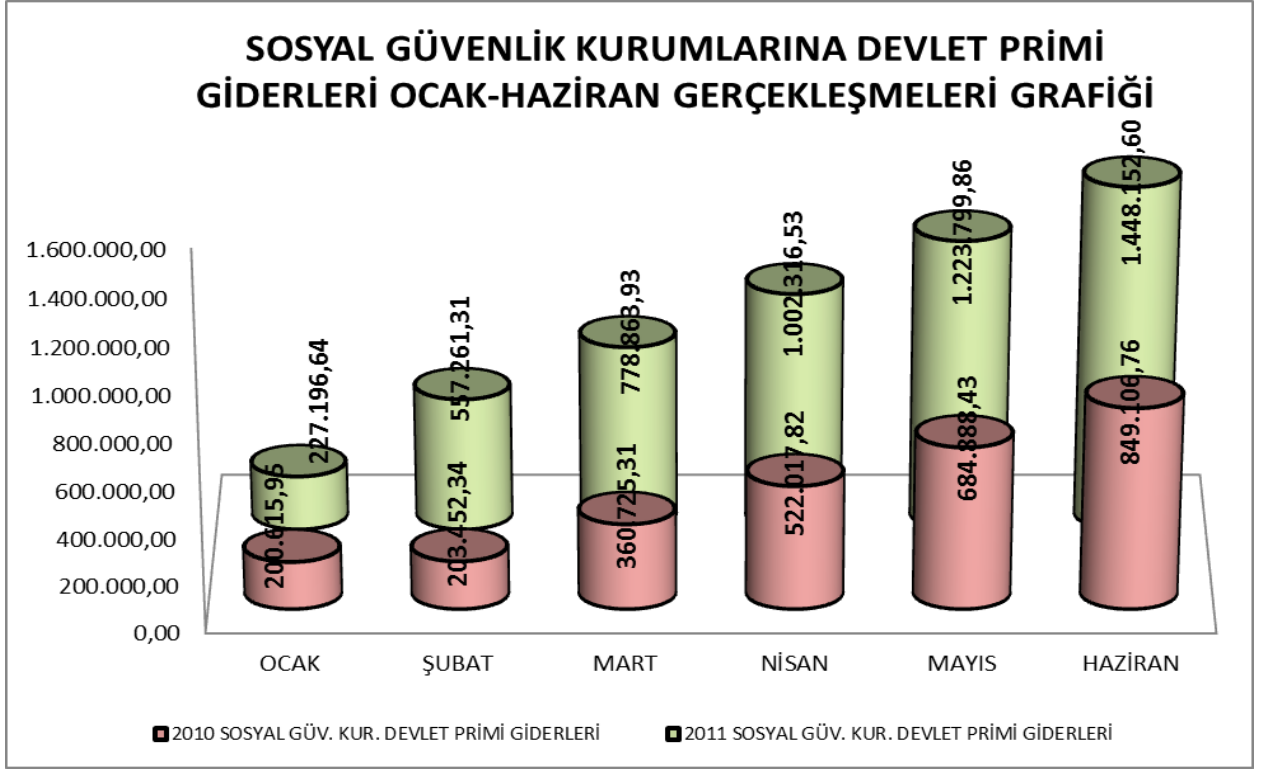
Personel gideri olarak bütçe ödeneği kullanım oranı 2010 yılının ilk altı ayında % 65 iken 2011 yılının ilk altı ayında yüzde 1 artarak % 66 olmuştur.



### 02- Sosyal Güvenlik Kurumlarına Devlet Primi Giderleri:

Sosyal Güvenlik Kurumlarına Devlet Primi Giderleri için 2010 yılında 1.469.000,00 TL ödenek tahsis edilmiştir. Bu ödenekten yılın ilk altı ayında 849.106,76 TL gider gerçekleşmiş, 2011 yılı için ise tahsis edilen 2.112.000,00 TL ödeneğin 1.148.152,60 TL' si kullanılmıştır. Buna göre 2010-2011 yılları karşılaştırmalı harcama artış oranı % 35 olmuştur.

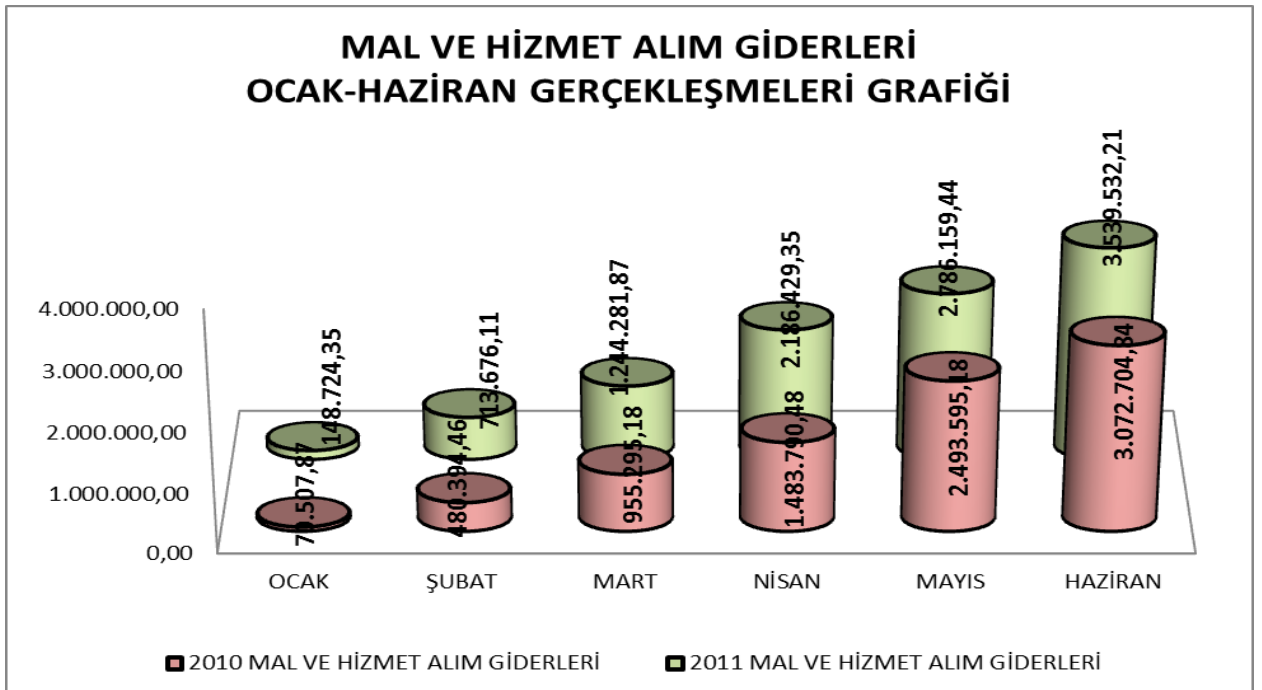
Bu tertibe ilişkin bütçe ödeneğine göre gider gerçekleşme oranı 2010 yılının ilk altı ayında % 57 iken 2011 yılının ilk altı ayında % 54 olmuştur.



### 03- Mal ve Hizmet Alım Giderleri:

Mal ve Hizmet Alım Giderleri için 2010 yılında 4.472.000,00 TL ödenek tahsis edilmiştir. Bu ödenekten yılın ilk altı ayında 3.072.704,84 TL gider gerçekleşmiş, 2011 yılı için ise tahsis edilen 6.684.000,00 TL ödeneğin 3.539.532,21 TL' si kullanılmıştır. Buna göre 2010-2011 yılları karşılaştırmalı harcama artış oranı % 15 olmuştur.

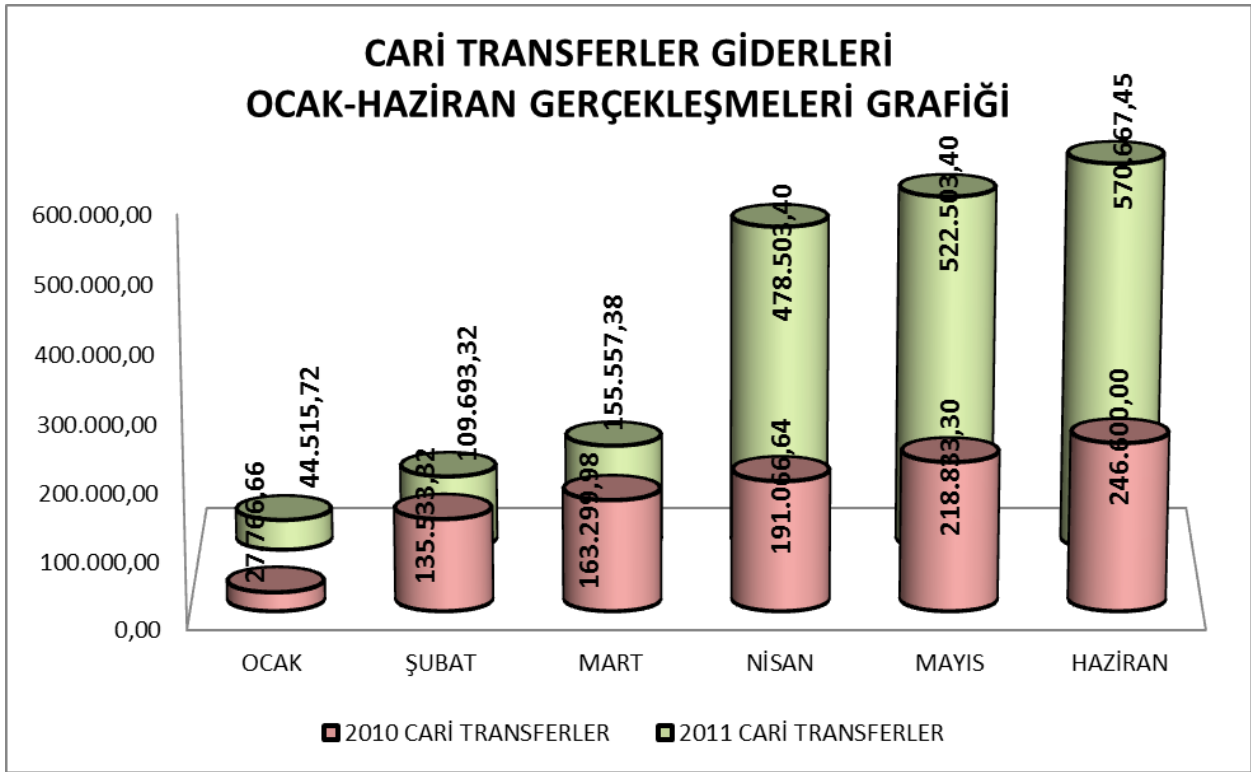
Bu tertibe ilişkin bütçe ödeneğine göre gider gerçekleşme oranı 2010 yılının ilk altı ayında % 68 iken 2011 yılının ilk altı ayında % 53 olmuştur.



## 05- Cari Transferler:

Cari Transferler için 2010 yılında 950.000,00 TL ödenek tahsis edilmiştir. Bu ödenekten yılın ilk altı ayında 246.600,00 TL gider gerçekleşmiş, 2011 yılı için ise tahsis edilen 1.023.000,00 TL ödeneğin 570.667,45 TL' si kullanılmıştır. Buna göre 2010-2011 yılları karşılaştırmalı harcama artış oranı % 131 olmuştur.

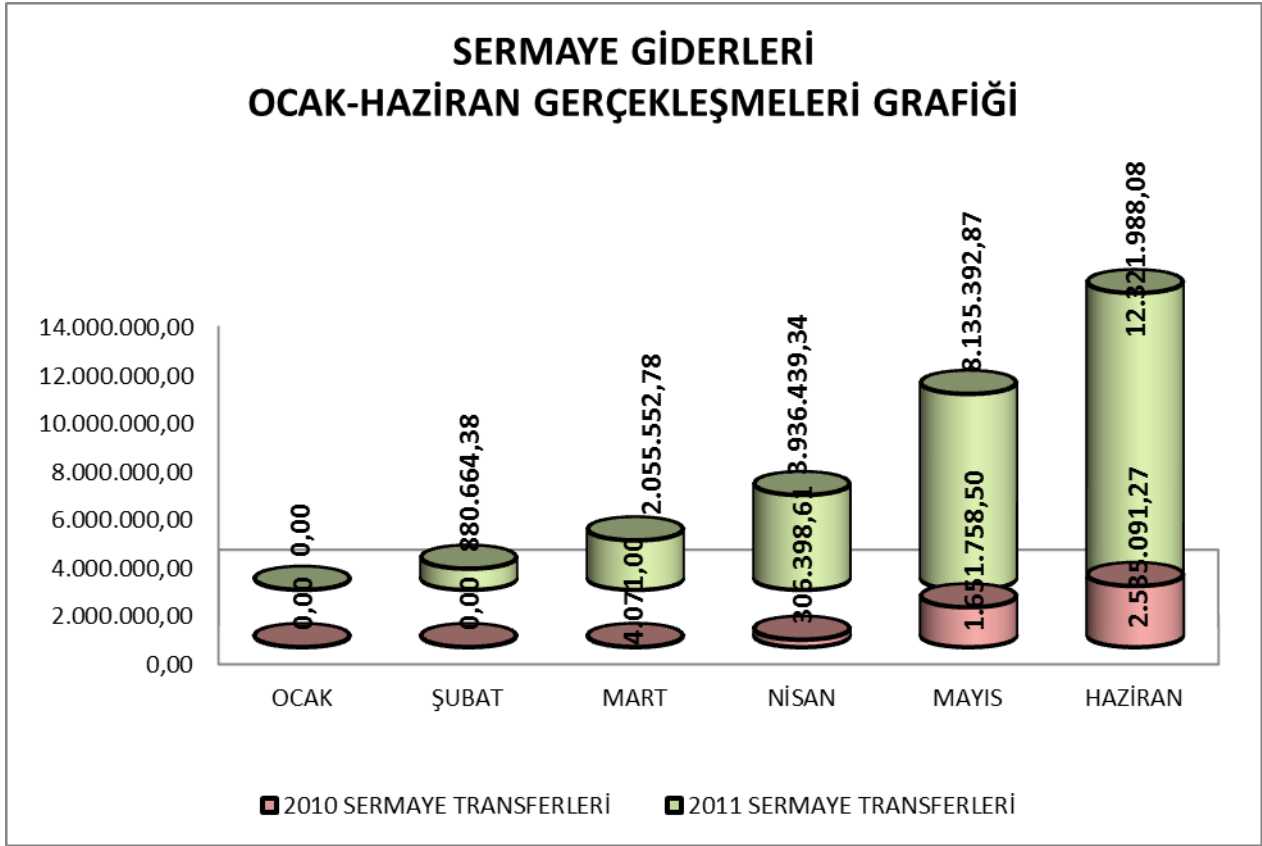
Bu tertibe ilişkin bütçe ödeneğine göre gider gerçekleşme oranı 2010 yılının ilk altı ayında % 26 iken 2011 yılının ilk altı ayında %56 olmuştur.



## 06- Sermaye Giderleri:

Sermaye Giderleri için 2010 yılında 14.600.000,00 TL ödenek tahsis edilmiştir. Bu ödenekten yılın ilk altı ayında 2.535.091,00 TL gider gerçekleşmiş, 2011 yılı için ise tahsis edilen 17.500.000,00 TL ödeneğin 12.321.988,08 TL' si kullanılmıştır. Buna göre 2010-2011 yılları karşılaştırmalı harcama artış oranı % 386 olmuştur.

Bu tertibe ilişkin bütçe ödeneğine göre gider gerçekleşme oranı 2010 yılının ilk altı ayında % 17 iken 2011 yılının ilk altı ayında ise % 70 olmuştur.



#### 07- Sermaye Transferleri:

Sermaye transferleri kodu için mali yıl başında ödenek tahsisi yapılmamış olup, yıl içerisinde sermaye giderleri kaleminden yapılan aktarma ile 1.500.000,00 TL ödenek tahsis edilmiştir. Söz konusu ödeneğin tamamı bilimsel araştırma projeleri giderlerinde kullanılmak üzere ilgili birime tahsis edilerek kullanılmıştır.

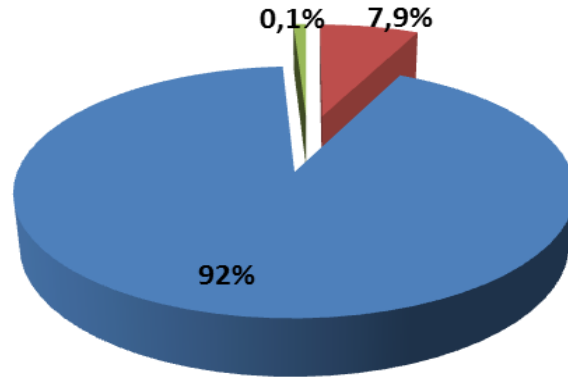
Bu tertibe ilişkin bütçe ödeneğine göre gider gerçekleşme oranı 2011 yılının ilk altı ayında % 100 olmuştur.

#### B. BÜTÇE GELİRLERİ:

6091 sayılı 2011 Yılı Merkezi Yönetim Bütçe Kanunu ile Üniversitemize tahsis edilmesi planlanan bütçe geliri 40.858.000,00 TL olarak bütçeleşmiş, yılın ilk altı ayında 25.389.464,89 TL gelir tahsilatı gerçekleşmiştir. Gerçekleşen gelir tahsilatının 20.902.299,00 TL' si hazine yardımı, 4.487.165,89 TL' si öz gelirdir. Hazine yardımı tahsilatının 13.896.142,00 TL' si hazine yardımı (cari), 7.006.157,00 TL' si hazine yardımı (sermaye) geliri olarak tahakkuk etmiştir.

Ayrıca, öz gelirlerin; 1.124.731,92 TL' si harç geliri, 3.362.433,97 TL' si diğer hizmet geliri ve bağış olarak gerçekleşmiştir. Gelirin türüne göre gelir gerçekleşmesi yüzdesel dağılımı aşağıda gösterilmiştir. Gelir çeşitlerine ilişkin açıklamalara ise izleyen tabloda yer verilmiştir.

## 2011 YILI GELİR ÖDENEĞİ YÜZDESEL DAĞILIM GRAFİĞİ



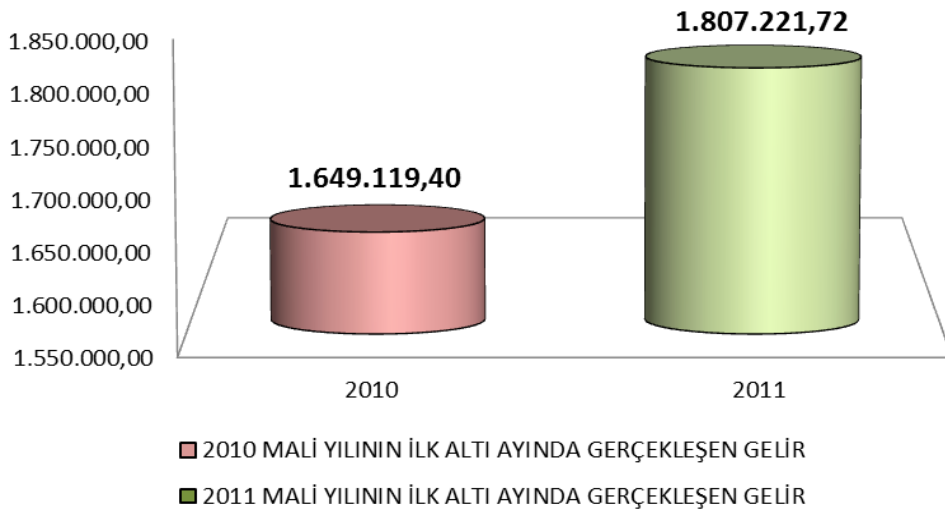
■ 03- Teşebbüs ve Mülkiyet Geliri ■ 04-Alınan Bağış ve Yardımlar ile Özel Gelirler ■ 05-Diğer Gelirler

### 03- Teşebbüs ve Mülkiyet Gelirleri:

Teşebbüs ve Mülkiyet Gelirleri olarak 2010 yılının ilk altı ayında 1.649.119,40 TL gelir tahsilatı gerçekleşirken 2011 yılının ilk altı ayında % 9 oranında artışla 1.807.221,72 TL gelir tahsilatı sağlanmıştır.

Gelir tahminlerine göre Teşebbüs ve Mülkiyet Gelirleri gerçekleşme oranı 2010 yılının ilk altı ayında % 103 iken, 2011 yılının ilk altı ayında bu oran % 79 olmuştur.

## TEŞEBBÜS ve MÜLKİYET GELİRLERİ GRAFİĞİ



#### 04- Alınan Bağış ve Yardımlar ile Özel Gelirler:

Alınan Bağış ve Yardımlar ile Özel Gelirler kodunda 2010 yılının ilk altı ayında 12.430.890,00 TL gelir tahsilatı gerçekleşirken, 2011 yılının ilk altı ayında % 89 oranında artışla 23.554.907,23 TL gelir tahsilatı sağlanmıştır.

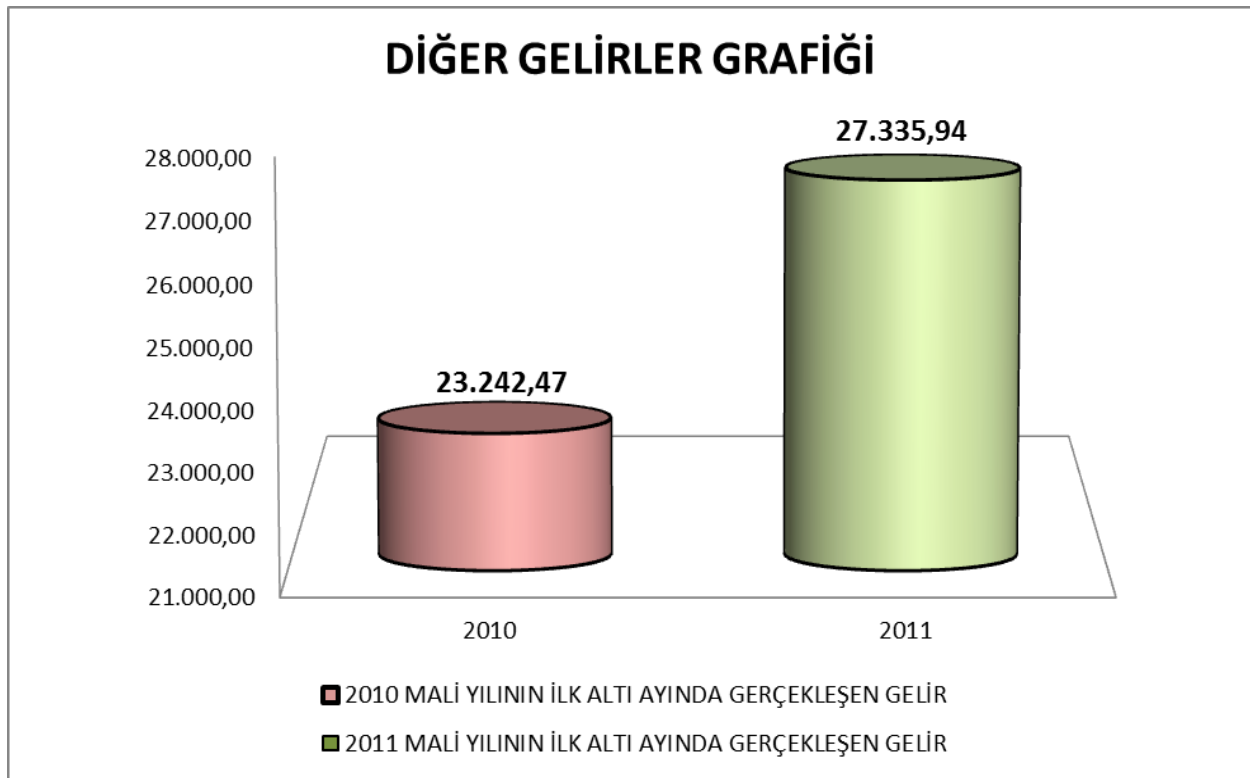
Gelir tahminlerine göre Alınan Bağış ve Yardımlar ile Özel Gelirler gerçekleşme oranı 2010 yılının ilk altı ayında % 45 iken, 2011 yılının ilk altı ayında bu oran % 61 olmuştur.



#### 05- Diğer Gelirler:

Diğer Gelirler olarak 2010 yılının ilk altı ayında 23.242,47 TL gelir tahsilatı gerçekleşirken, 2011 yılının ilk altı ayında % 17 oranında artışla 27.335,94 TL gelir tahsilatı sağlanmıştır.

Bu gelir koduna ilişkin gelir tahminlerine göre gerçekleşme oranı 2010 yılının ilk altı ayında % 212 iken, 2011 yılının ilk altı ayında bu oran % 68 olmuştur.



#### 06- Sermaye Gelirleri:

Sermaye Gelirleri olarak 2011 yılının ilk altı ayında gelir tahsilatı gerçekleşmemiştir.

#### 2011 YILI BÜTÇE GELİRLERİ GERÇEKLEŞME TABLOSU

BÜTÇE GELİR TERTİBİ	2011 YILI GELİR BÜTÇESİ	2011 YILI İLK ALTI AYLIK GERÇEKLEŞME	GERÇEKLEŞME (%)
03- Teşebbüs ve Mülkiyet Gelirleri	2.275.600,00	1.807.221,72	79
04- Alınan Bağış ve Yard. İle Özel Gel.	38.542.300,00	23.554.907,23	61
05- Diğer Gelirler	40.000,00	27.335,94	68
06- Sermaye Gelirleri	100,00	0,00	0
<b>TOPLAM</b>	<b>40.858.000,00</b>	<b>25.389.464,89</b>	<b>62</b>

## C. FİNANSMAN

Üniversitemiz 5018 sayılı Kamu Mali Yönetimi ve Kontrol Kanunu hükümleri çerçevesinde giderlerini, yıl içinde elde ettiği özel gelirler ve hazineden aldığı yardımlar ile finanse etmektedir. Elde edilen gelirlerden yıl sonu itibariyle kullanılmayan kısım, giderlerin finansmanında kullanılmak üzere bir sonraki yıla devredilmektedir.

2011 yılının ilk altı ayında 2010 yılından devredilen finansman fazlalarından 11.068.100,00 TL Üniversitemiz birimlerinin hizmetlerinde kullanılmak üzere ilgili bütçe tertiplerine ek ödenek olarak kaydedilmiştir.

## II- OCAK-HAZİRAN 2011 DÖNEMİNDE YÜRÜTÜLEN FAALİYETLER

6091 sayılı 2011 Yılı Merkezi Yönetim Bütçe Kanunu ile Üniversitemize tahsis edilen ödeneklerin kullanımına ilişkin Ayrıntılı Finansman Programı 5018 sayılı Kanunun 20. maddesi gereğince Maliye Bakanlığı Bütçe ve Mali Kontrol Genel Müdürlüğü'nün 02.02.2011 tarih ve B.07.0.BMK.0.10.38.77.310/1360 sayılı yazısıyla vize edilmiştir. Tahsis edilen ödeneklerin kullanımı; Ayrıntılı Finansman Programında yer alan limitler dahilinde ve 2011 Yılı Bütçe Uygulama Tebliğlerinde yer alan esas ve usuller dikkate alınarak, Başbakanlıkça yayınlanan tasarruf genelgelerine uygun olarak yapılmaktadır.

Yukarıda yapılan açıklamalar kapsamında;

► Yılın ilk altı aylık döneminde Üniversitemiz yerleşke planında yer alan eğitim öğretime yönelik hizmet binalarının inşaat çalışmalarına devam edilmiştir.

► Üniversitemiz Uluslararası Dil Öğrenme Merkezi açılışı yapılmış olup; herkese açık olan Dil Öğrenme Merkezimizde öğrenci kayıtlarına başlanılmıştır. Son teknoloji ile donatılmış dil laboratuvarları, grup çalışmalarına imkân sağlayan interaktif sınıflar, Türk ve yabancı uzmanlardan oluşan tecrübeli öğretim kadrosu ile İngilizce konuşma, yazma, dinleme ve okuma becerilerini eşit oranda geliştirmeye yönelik eğitim-öğretim programı ve bilgisayar ortamında her yönüyle kişinin dil yeteneğini ölçen tespit sınavı ile Üniversitemiz Uluslararası Dil Öğrenme Merkezi eğitim-öğretim hizmetlerine devam etmektedir. Üniversitemiz ile Yeni Zelanda Waiariki Teknoloji Üniversitesi'nin ortaklığında kurulan Uluslararası Dil Öğrenme Merkezi'nde Genel İngilizce, KPDS & ÜDS ve Akademik Yazım Teknikleri alanlarında kurslar verilmektedir.

► Üniversitemiz tarafından organize edilen "Uluslararası Mesleki Yeterlilik ve Rekabet Edebilirlik, AB'de Son Gelişmeler Konferansı", Lombardy Araştırma, İstatistik Eğitim Enstitüsü Baş Danışmanı ve Avrupa Kariyer Danışmanlık eş başkanı-eş kurucusu Roger HESSEL, Ulusal Ajans Erasmus Program Koordinatörü İlyas ÜLGÜR, Yükseköğretim Kurumu Başkan Vekili Ömer DEMİR' in de katılımıyla Ilgaz'da yapılmıştır.

► T. C. Başbakanlık Hazine Müsteşarlığı Merkezi Finans ve İhale Birimi tarafından yürütülen "Özellikle Kız Çocuklarının Okullaşmasının Arttırılması Hibe Programı" kapsamında Nisan 2011 ayı içerisinde Üniversitemiz tarafından hazırlanan "Kırmızı Tebeşir" Projesi'nde 78 öğrenciye ulaşılarak yürütülen saha çalışmasının sonuçları, düzenlenen basın toplantısı ile açıklanmıştır.



► Üniversitemiz Meslek Yüksekokulu ve Döner Sermaye İşletme Müdürlüğü koordinasyonunda “Yükseköğretim Kurumları Döner Sermaye İşletmelerine Yönelik Eğitim Semineri” 2011 Haziran ayı içerisinde gerçekleştirilmiştir.

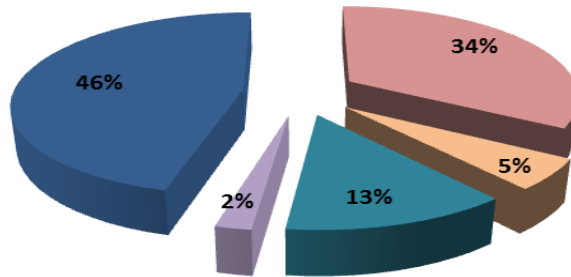
► Üniversitemiz Güzel Sanatlar Fakültesi tarafından organize edilen “Yaz Akademisi” 14-19 Haziran 2011 tarihleri arasında yapılmıştır. Yaz Akademisi kapsamında yurtiçi ve yurtdışından pek çok sanatçının katıldığı farklı alanlardaki atölye çalışmalarının yanı sıra çeşitli konferanslar da düzenlenmiştir. Yaz Akademisi, 19 Haziran 2011 tarihinde Üniversitemiz Güzel Sanatlar Fakültesi Sanat Galerisi’nde gerçekleştirilen sergi ile sona ermiştir.

► Üniversitemiz Fen Fakültesi tarafından 20-24 Haziran 2011 tarihleri arasında organize edilen “Matematik Günleri” kapsamında değişik ülke ve üniversitelerden matematikçilerin katılımıyla Matematik Çalıştayı düzenlenmiştir.

#### ÜNİVERSİTEMİZ 2011 YILI ÖDENEK KULLANIM TABLOSU

<i>BÜTÇE TERTİBİ</i>	<i>KESİNTİLİ BÜTÇE ÖDENEĞİ</i>	<i>İLK ALTI AYDA GERÇEKLEŞEN</i>	<i>GERÇEKLEME (%)</i>
<i>01 -Personel Giderleri</i>	<i>13.530.000,00</i>	<i>8.966.551,05</i>	<i>66</i>
<i>02 -Sosyal Güvenlik Kurumlarına Devlet Primi Giderleri</i>	<i>2.112.000,00</i>	<i>1.448.152,60</i>	<i>69</i>
<i>03 -Mal ve Hizmet Alım Giderleri</i>	<i>6.684.000,00</i>	<i>3.539.532,21</i>	<i>53</i>
<i>05 -Cari Transferler</i>	<i>1.023.000,00</i>	<i>570.667,45</i>	<i>56</i>
<i>06 -Sermaye Giderleri</i>	<i>17.500.000,00</i>	<i>12.321.988,08</i>	<i>70</i>
<i>07-Sermaye Transferleri</i>	<i>0,00</i>	<i>1.500.000,00</i>	
<b><i>TOPLAM</i></b>	<b><i>40.858.000,00</i></b>	<b><i>28.346.891,39</i></b>	<b><i>69</i></b>

#### OCAK-HAZİRAN GİDERLERİ YÜZDESEL DAĞILIM GRAFİĞİ



■ 01- Personel Giderleri  
■ 02- Sosyal Güvenlik Kurumlarına Devlet Primi Giderleri  
■ 03- Mal ve Hizmet Alım Giderleri  
■ 05- Cari Transferler  
■ 06- Sermaye Giderleri

### **III- 2011 YILI TEMMUZ-ARALIK DÖNEMİNE İLİŞKİN BEKLENTİ VE HEDEFLER**

#### **A. BÜTÇE GİDERLERİ**

2011 Yılı Merkezi Yönetim Bütçe Kanunu ile Üniversitemize verilen 40.858.000,00 TL ödeneğin tahmini olarak tamamı kullanılacaktır. 2007 yılında kurulan Üniversitemizin yerleşke planı hazırlanarak onaylanmıştır. Ancak, ihale sürecinde meydana gelen aksaklıklar ve yer tespitinde oluşan gecikmeler nedeni ile yerleşke inşaatımız 2010 Mayıs ayında başlatılmış ve 2011 yılının ilk altı ayında da inşaat işleri devam etmiştir. 2011 yılı ikinci altı aylık dönemde mevcut inşaatlarımızdan Fen ve Edebiyat Fakültelerine ait inşaatların tamamlanması planlanmaktadır. Bu nedenle ödenek kullanımımızda bir artış oluşacağı ve sermaye giderleri tertibinde yer alan ödeneye ilave olarak yaklaşık 5.000.000,00 TL ek ödeneye ihtiyaç duyulacağı düşünülmektedir.

#### **01- Personel Giderleri:**

Üniversitemize, 2011 yılı ikinci altı aylık dönemde ataması yapılacak olan akademik ve idari personel nedeniyle personel sayımızın artacağı ve buna bağlı olarak da personel giderlerinde ödenek üstü harcama oluşacağı tahmin edilmektedir.

#### **02- Sosyal Güvenlik Kurumlarına Devlet Primi Giderleri:**

2011 yılı ikinci altı aylık dönemde yeni alınacak personel sayısına bağlı olarak Sosyal Güvenlik Kurumuna Devlet Primi giderinde ödenek üstü harcama oluşabileceği tahmin edilmektedir.

#### **03- Mal ve Hizmet Alım Giderleri:**

Maliye Bakanlığı Bütçe ve Mali Kontrol Genel Müdürlüğü'nün serbest bırakma oranlarına göre ödeneklerimizin harcaması yapılmakta olup, ikinci altı aylık dönemde ödeneklerin tamamı kullanılacağı tahmin edilmektedir.

#### **05- Cari Transferler:**

Personel yemek gideri, emekli ikramiyesi karşılığı, makam tazminatları ve % 5 ek karşılıkları için ikinci altı aylık dönemde mevcut ödeneğin tamamının kullanılacağı tahmin edilmektedir.

#### **06- Sermaye Giderleri:**

2010 yılı içerisinde yerleşke planının onaylanması ve ihalelerin yapılarak inşaat işlerinin devam ediyor olması, 2011 yılı içerisinde tamamlanacak olan inşaatlar bulunması nedeniyle ek ödeneye ihtiyaç duyulacağı tahmin edilmektedir.

#### **B. BÜTÇE GELİRLERİ**

Üniversitemiz gelirlerinin % 7,9' luk dilimi Teşebbüs ve Mülkiyet Gelirlerinden, %92'lik dilimi Alınan Bağış ve Yardımlar ile Özel Gelirlerden ve % 0,1'lik dilimi ise diğer gelirler kaleminden oluşmaktadır. Birimlerimizde yaz okulu ve ikinci öğretim programlarının açılacak olması ve öğrenci kontenjanımızdan kaynaklı harç geliri artışı nedeniyle gelirlerimizin artacağı

tahmin edilmektedir. Ayrıca oluşması muhtemel ödenek üstü harcamalar için ilgili kamu kurumları nezdinde girişimlerimiz devam etmekte olup, temin edilecek ek ödeneklerle de gelir artışı oluşacağı düşünülmektedir.

### **C. FİNANSMAN**

Üniversitemiz birimlerinin ödenek ihtiyaçlarına bağlı olarak 2010 yılı gelirlerinden devreden finansman tutarlarından 4.500.000,00 TL kaynağın ek ödenek olarak birimlerimizin bütçelerine ekleneceği ve 2011 yılının ikinci altı aylık dönemi giderlerinin finansmanında kullanılacağı düşünülmektedir.

### **IV- TEMMUZ-ARALIK 2011 DÖNEMİNDE YÜRÜTÜLECEK FAALİYETLER**

Üniversitemizin 2011 yılı Temmuz-Aralık dönemine ilişkin hedef ve faaliyetlerin aşağıdaki şekilde gerçekleşeceği düşünülmektedir.

- ▶ 2011-2012 eğitim-öğretim yılına herhangi bir sorun yaşamadan girilebilmesi için gerekli tedbirlerin alınması,
- ▶ Yatırımların iş programı çerçevesinde planlandığı gibi yürütülerek yeni yerleşkemizin eğitim-öğretime hazır hale getirilebilmesi için gerekli çalışmaların yapılması,
- ▶ Kış mevsimine girilmeden tüm birimlerimizin ısınma, elektrik ve su tesisatları bakımının yapılarak kış sezonuna hazır hale getirilmesi,
- ▶ Ödeneklerin birimlerimizin ihtiyaçlarını karşılayacak şekilde ve Üniversitemiz hizmetlerinde aksamaya sebep olmadan etkili, ekonomik ve verimli olarak kullanılmasının sağlanması,
- ▶ Öz gelirlerimizde kurumsal düzeyde beklentiye karşılayacak kadar tahsilat sağlanarak yıl sonuna kadar ilave öz gelir tahsilatı gerçekleştirilmesi,
- ▶ Kültürel ve sportif etkinliklerde ulaşılan başarı düzeyinin devam ettirilerek üniversitelerarası seviyede daha üst düzeye çıkılması ve ülkemizin uluslararası düzeyde tanıtımının sağlanması amacıyla yeni projeler üretilmesi,
- ▶ Cari ve transfer ödeneklerinin kullanımında ödenek yetersizliği de dikkate alınarak ödenek toplulaştırılması yapılması ve küçük ölçekli alımların birleştirilerek kurumsal bir kaynak kullanımını sağlanması,
- ▶ Yeni kurulan ve kurulmakta olan birimlerimizin teşekkülünde makine, teçhizat ve büro malzemeleri ile eğitim-öğretime yönelik ihtiyaçlarının zamanında karşılanması,
- ▶ Üniversitemize yeni kayıt yaptıracak olan öğrenciler ve gelecek personelimizin barınma ihtiyaçlarının karşılanabilmesi amacıyla Üniversitemiz imkânları dahilinde yurt, misafirhane vb. yer temin edilmesi,
- ▶ Çankırı genelinde öğrencilerimiz ve halkımızın yabancı dil bilgilerinin artırılabilmesi amacıyla düzenlenen kurslarla etkin bir faaliyet yürütülmesi,

- Üniversitemizde diğer kamu kuruluşlarına sunulan projelerin kabulü hususunda gerekli faaliyetlerin yürütülmesi,
- Alımı yapılacak olan akademik ve idari personel ile Üniversitemiz personel yapısının güçlendirilmesi ve birimlerimizin nitelikli personel ihtiyacının karşılanması,
- Alımı yapılacak olan taşıtlarla Üniversitemiz hizmetlerinde etkili ve ekonomik hizmet sunumunun sağlanması.

Üniversitemizde Temmuz-Aralık 2011 döneminde 6 Fakülte, 4 Enstitü, 1 Yüksekokul ve 4 Meslek Yüksekokulunda eğitim-öğretime devam edilecektir. Mevcut ve yeni açılan bölüm ve programlara 2011-2012 eğitim-öğretim yılında alınacak öğrenci kontenjanları aşağıya çıkarılmış olup, toplamda 2.777 öğrenci alınması planlanmıştır.

#### 2010-2011 ÖĞRETİM YILI ÖĞRENCİ KONTENJANLARI TABLOSU

FAKÜLTE, YÜKSEKOKUL, MESLEK YÜKSEKOKULU	2011-2012 ÖĞRETİM YILI ÖĞRENCİ KONTENJANLARI				
	ÖNLİSANS	LİSANS	İKİNCİ ÖĞRETİM	ÇİFT DİPLOMA	TOPLAM
<i>Edebiyat Fakültesi</i>	-	240	240	-	480
<i>Fen Fakültesi</i>	-	130	55	-	185
<i>Güzel Sanatlar Fakültesi</i>	-	47	-	-	47
<i>İktisadi ve İdari Bilimler Fakültesi</i>	-	200	200	-	400
<i>Orman Fakültesi</i>	-	40	-	-	40
<i>Sağlık Yüksekokulu</i>	-	90	-	-	90
<i>Meslek Yüksekokulu</i>	780	-	695	40	1.515
<i>Kızılırmak Meslek Yüksekokulu</i>	60	-	-	-	60
<b>TOPLAM</b>	<b>840</b>	<b>747</b>	<b>1.090</b>	<b>40</b>	<b>2.777</b>

Üniversitemiz bünyesinde yer alan Mühendislik Fakültesi, Güzel Sanatlar Enstitüsü, Türkiyat Enstitüsü, Sağlık Hizmetleri Meslek Yüksekokulu ve Yapraklı Meslek Yüksekokulu'na öğrenci alınabilmesi için çalışmalar yürütülmektedir.

Ayrıca, Üniversitemiz bünyesinde;

#### PROJE ADI

- 1- ALT YAPI İMAR İŞLERİ
- 2- BÜYÜK ONARIM İŞLERİ
- 3- EDEBİYAT FAKÜLTESİ İNŞAATI

#### DURUM

- Proje devam etmektedir.
- Proje devam etmektedir.
- Proje devam etmektedir.

- |                                           |                         |
|-------------------------------------------|-------------------------|
| 4- FEN FAKÜLTESİ İNŞAATI                  | Proje devam etmektedir. |
| 5- MERKEZİ ARAŞTIRMA LABORATUARI İNŞ (**) | Proje devam etmektedir. |
| 6- MERKEZİ DERSLİK İNŞAATI                | Proje tamamlanmıştır.   |
| 7- REKTÖRLÜK İDARİ BİNA İNŞAATI (*)       | Proje tamamlanmıştır.   |
| 8- SPOR SALONU İNŞAATI                    | Proje devam etmektedir. |
| 9- YEMEKHANE İNŞAATI (**)                 | Proje devam etmektedir. |

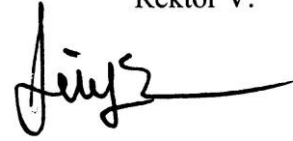
(\*) Proje Milli Eğitim Bakanlığı tarafından Üniversitemize hibe olarak gerçekleştirilmiş olup, Üniversitemizce teslim alınmıştır.

(\*\*) Proje hibe olarak yürütülmektedir.

Yukarıda belirtilen ve Üniversitemizin 2011 yılı yatırım programında yer alan yerleşke projesine ilişkin Devlet Planlama Teşkilatı Müsteşarlığına sunulan yatırım projelerinde belirtilen işlerin sürelerinde tamamlanarak hizmete sunulması hedeflerimizin başında yer almakta olup, bu yöndeki çalışmalarımız yıl sonuna kadar devam edecektir.

Kamuoyuna saygıyla sunarım.

29/07/2011  
Prof.Dr.Sabit ERŞAHİN  
Rektör V.



2011 YILI İLK ALTI AYLIK UYGULAMA SONUÇLARI:

1- [Bütçe Gelirlerinin Gelişimi](#)

2- [Bütçe Giderlerinin Gelişimi](#)